

## KÜLTÜREL GELENEĞİMİZDE SEYYİD BATTAL GAZİ VE KÜLLİYESİ

Ilyas KÜÇÜKCAN\*

### ÖZET

*Seyyid Battal Gazi 7 ve 8.yüzyıllarda yaşamış, Anadolu'nun Türkleşmesi sürecinde üstün başarılar göstermiş bir Türk büyüğüdür. İsminden de anlaşılacağı üzere "alp, gazi, seyyid, evliya, pir" gibi unvanlarla anılmıştır.*

*Seyyid Battal Gazi, 740 yılında Bizanslılarla yapılan savaşta şehit düşmüş ve bugünkü türbesinin bulunduğu yere gömülmüştür. Eskişehir-Seyitgazi'de bulunan külliyesi her yıl ziyaretçi akınına uğramaktadır. Kapısı herkese açık olan külliye, kültürel değerlerimizin korunması ve geliştirilmesinde önemli bir toplumsal dayanışma merkezi işlevi görmektedir.*

*Seyyid Battal gazi ve Külliyesini anlatan bu yazının ek bölümünde de Karl Wulzinger'in ön sözü, külliye fotoğrafları ve çizimlere yer verilmiştir.*

**Anahtar Kelimeler:** *Eskişehir- Seyitgazi, Seyyid Battal Gazi, Seyid Battal Gazi Külliyesi, Hacı Bektaş Veli, toplumsal dayanışma*

### ABSTRACT

*Seyyid Battal Gazi is a Turkish Prominent Person who acted nobly in the period of Anatolia's being Turkish. He lived in the seventeenth and eighteenth centuries. As it can be understood from his name he is remembered with variety of proper names such as "Alp, Gazi, Seyyid, Evliya, Pir".*

*Seyyid Battal Gazi martyred in 740 in the war made with Byzantiums and was buried to a place where is his tomb now. His complex in Eskişehir-Seyitgazi is visited by lots of people every year. The complex which accept every person functions as a social cooperation center in the way of protecting and progressing our cultural values.*

*You can find Karl Wulzinger's preface, the pictures and drawings of Seyyid Battal Gazi's complex in the appendix of this writing about Seyyid Battal Gazi.*

**Key Words:** *Eskişehir-Seyitgazi, Seyyid Battal Gazi, the complex of Seyyid Battal Gazi, Hacı Bektaş Veli, social cooperation*

### Giriş

Seyyid Battal Gazi, Külliyesi ve Seyitgazi... Hangisi anılsa diğerlerini çağrıştıran üç tarihî değer... Seyyid Battal Gazi'nin dünyamızdan ayrılışının üzerinden yaklaşık 1250 yıl geçmiş. Öteki ikisinin geçmişi ise yüzlerce yıl öncesine ulaşıyor ama, her üçü de yaşıyor ve yaşayacak...

Bu yazımda kültürel geleneğimizde önemli bir yeri olan söz konusu üçlüyü, başlıca özellikleriyle tanıtmaya çalışacağım.

### **Doğal ve Kültürel Ortam**

Seyitgazi, Eskişehir iline bağlı bir ilçe merkezidir. İlçe toprakları Mahmudiye, Çifteler ve Han ilçeleriyle; Eskişehir, Kütahya ve Afyon illeri çevresinde yer alır. Yüzölçümü 1502 km<sup>2</sup>, ortalama yüksekliği de 1000 m civarındadır. Yöredeki Türkmen yerleşiminin tarihsel gelişiminde başlıca bir yeri olan Türkmen dağı, ilçenin başlıca yükseltisidir. Sakarya Nehri'nin kolu olan Seydisuyu (Seyit Suyu), bu dağdan doğar. İlçe, karasal iklimin etkisi altındadır. Yörenin ana geçim kaynağı tarım ve hayvancılık; Kırka Bucağı'ndaki bor mineralleri de başlıca yeraltı zenginliğidir.

Seyitgazi kasabası Eskişehir'e 43, Afyonkarahisar'a 97, Eskişehir-Ankara karayoluna da 26 km. uzaklıktadır.



*Eteğinde yer aldığı Üçler Bayırı'ndan külliye'nin ve Seyitgazi kasabasının bir bölümünün görünüşü. Arka planda görülen yeşil şerit Seydisuyu'dur.*

Renkli bir toplumsal yapıya sahip olan yöre halkı, neredeyse yarılama bir dengelemeyle yerli denilen Türkmenlerle, göçmen denilen Romanya, Bulgaristan ve Kafkasya çıkışlı topluluklardan oluşur. Ama bu geniş yelpazede onlar, yüzyıllardır barış içinde yaşayagelmişlerdir.

Seyitgazi’de ilk yerleşmenin M.Ö. 3500 yıllarında başladığı, Kültepe Höyüğü buluntularından anlaşılmıştır. Hitit ve Frig dönemlerinde de bir yerleşim merkezi olan Seyitgazi, Romalılar devrinde gelişerek NACOLEIA adını almıştır.

İmparatorluğun ikiye ayrılışıyla (395) Bizans toprakları içinde kalan Nacoleia, aynı adla anılmaya devam etmiş, kalesi de onarılmıştır. Mesih Kalesi olarak da tanınan bu yer çevresinde, Arapların Anadolu seferleri nedeniyle, Bizanslılarla İslam orduları arasında uzun süreli savaşlar olmuştur (718–740).

Charles Texier, Seyitgazi’ye ilişkin aşağıdaki bilgileri vermektedir:

*“Bu eski şehir harabelerinden sonra, üzerinde yaşanmış olan tek şehir antik Prymnesia, bugünkü adıyla Seyitgazi kasabasıdır. Bir tepenin kuzey yamacına yapılmış olan bu kasaba, eski eserlerinde gerçekte çok az bir şey gösterir ise de Müslümanlar arasında tarihlerinin bir kahramanı olan Seyitgazi’nin mezarını içine alması açısından şöhretlidir (Texier,2002.C.2.363).*

A.D. Mordtmann da: *“Seyyid Battal Gazi Destanı’nda adı geçen Kale-i Mesihkiye’nin yeri burasıdır.” diye yazmaktadır. 1800’de Seyitgazi’ye gelen Leaki de: “Seyitgazi, Türk tarihi süreci de dâhil, önceki dönemlerde önemli bir yer olmanın özelliklerini taşır.” demektedir (Albek,1991:151).*

Selçukluların Anadolu’ya yayılmasıyla önce 70–80 ailelik bir Türkmen aşireti buraya yerleştirilmiş ve burası da “TÜRKMEN KÖYÜ” olarak kayıtlara geçmiştir. Seyyid Battal Gazi’nin mezarının Ümmühan Hatun tarafından buldurularak bugünkü türbe ve mescidin yaptırılmasından sonra ise köy, SEYİTGAZİ adını almıştır (1207–1208). Osmanlı Devleti’nin sınırları içine 1336’da alınan Seyitgazi’ye yeni yerleşimler devam etmiş, adı da giderek yaygınlaşmıştır. İstanbul-Bağdat-Hicaz yolu üzerindeki başlıca konaklama (menzil) yerlerinden biri olan Seyitgazi’nin, Osmanlılar döneminde önemi daha da artmış, II. Bayezid zamanında ise külliye yeni ekler yapılarak devamlı bakıma alınmıştır.

XVI. yüzyılın ilk yarısında yaklaşık 15 bin nüfuslu bir kaza merkezi olan Seyitgazi’ye, Padişah IV. Murat’ın Revan Seferi sırasında bir de kervansaray yaptırılmıştır (1635). XVII. yüzyıl boyunca adından pek söz edilmeyen Seyitgazi, zamanla sönükleşmiş, 1892’de tekrar nahiyeye yapılmıştır. 1893 yılında Seyitgazi’ye

gelen Radet de kasabadaki kervansarayın kalıntılarına bakarak, buranın Selçuklular döneminde büyük ve bayındır bir yer olduğunu düşünür ve Seyitgazi'nin 300 evlik harap bir yer olduğunu belirterek: “*Burası Allah'ın gazabına uğramış bir yer*” diye yazar. Cuinet de 19. yüzyılın sonlarında: “*Seyitgazi Eskişehir kazasının tek nahiyesidir.*” der (Albek, 1991:151).

İlk belediye örgütü ise 1917'de kurulmuştur. Kurtuluş Savaşı'na, özel taburu ile katılan Seyitgazi, Yunan işgalinde kısmî hasar görmüştür. 1 Eylül 1922'de Türk Ordusu'nun gelişiyile acılı günler sona ermiş, Seyitgazi de Cumhuriyet Türkiye'si'ne ilçe merkezi olarak katılmıştır.

Seyyid Battal Gazi de, külliyesi de genel özellikleri kısaca özetlenen böylesi bir ortamda kültürel varlıklarını sürdürmüşlerdir. Şimdi de bu mekândaki ulu kişiyi tanımaya çalışalım.

### **Mekânda Bir Kahraman: Seyyid Battal Gazi**

Adı dilden dile, ünü kuşaktan kuşağa yayılan Seyyid Battal Gazi'nin kimliği, ailesi ve soyu konusunda farklı bilgiler verilmektedir. Azımsanmayacak kadar çok kaynakta ortak görüş olarak benimsenmiş ve yaygınlaşmış olanı şöyle özetlenebilir:

674/680–740 yılları arasında yaşadığı kabul edilen Seyyid Battal Gazi, Malatya Serdanı(komutan) Hüseyin Gazi'nin oğludur. Asıl adının Abdullah ya da Ebu Hüseyin olduğu ileri sürülmektedir ( Boratav, tarihsiz, C.2.344).

Adının Cafer olduğunu benimseyenler ise onun peygamber soyundan geldiğine, atalarının İmam Cafer, İmam Zeynel Abidin yoluyla İmam Hüseyin'e, dolayısıyla da Hz. Ali'ye ulaştığına inanırlar ve seyyidlik unvanını da soy geçmişinin kanıtı olarak gösterirler. Battal<sup>1</sup> adının, yiğitliğinin, cesaretinin ifadesi olduğu; gazilik sanının da gazalarda gösterdiği kahramanlıktan dolayı verildiği belirtilmektedir (Tolasa,1977:103).

Çalışkanlığı ve kahramanlığı sayesinde komutanlığa, hatta Misis şehrî valiliğine kadar yükselmiştir. Ölüm yeri konusunda da farklı bilgiler verilmekle birlikte, ölüm yerinin, çoğunlukla Afyon yakınları veya bugünkü Seyitgazi olduğu; ölümünün de Akrenion Savaşları sırasına rastladığı ortak görüş hâlinindedir.

F.R. Haslok'a göre: “Kahramanın kendisi, Abdullah Ebül Hüseyin el Entakî ismindeki tarihî şahıs olup, *el Battal* (kahraman) bir övünç unvanıdır. Zamanındaki Arap ve Bizans kaynaklarına göre sekizinci asırda Arapların Bizans seferlerine



*Seyyid Battal Gazi Elenorası'yla birlikte sonsuz sessizliğinde...*

katılmış ve miladî 740'ta Akroneos (Afyonkarahisar) çarpışmasında yaralanarak, bugün ismini taşıyan tekkenin birkaç mil güneyinde şehit düşmüştür." (Haslok, 2000,77).

Babası Hüseyin Gazi de bazı kaynaklara göre Bizans'a yapılan bir akında şehit düşmüştür. Makamı, Ankara yakınlarında kendi adıyla anılan Hüseyin Gazi Tepesi'ndedir. Annesi Saide Hatun ve eşi Zeynep Hanım'ın mezarları ise eski Malatya'dadır. Annesi Saide Hatun'un soyunun peygamber sülalesine ulaştığını söyleyenler de vardır. Ancak soy süreğinin babadan geçtiğine inananlar bu bağlantıyı kabul etmezler.

Türk dünyasında olduğu kadar, Arap âleminde ve bazı Hristiyan topluluklarında, daha çok yiğitlik ve kahramanlık sembolü olarak bilinen Seyyid Battal Gazi'nin kişilik özellikleri ise söylenceler ve hakkında yazılanlar sonucunda oluşmuş bir ortak değerlendirmenin ürünüdür. Özellikle Anadolu halkı, onun destanlaşmış kişiliğini ve efsanevi yaşamını gönlünde besleyerek zenginleştirmiş, ayrıca Anadolu Selçukluları ve Osmanlılar eliyle güçlendirerek bugünlere taşımıştır.

Onun destansı yaşamı günümüzde de güzelliği ve etkileyiciliği ile yaşamaktadır. Bu destansı kişiliğin çerçevesini oluşturan değerler; kahramanlık, yiğitlik, dürüstlük, korkusuzluk, inancına adanmışlık ve genelde sevecenlik temeline oturmuş insancıl ilişkiler diye sıralanabilecek örnek kişilik özellikleridir.

Kimlik ve kişilik bilgileri yukarıda özetlenen Seyyid Battal Gazi'nin kültürümüzdeki yerini yeterince anlayabilmek için, onu, "İslamî dönemin Seyyid Battal Gazisi" ve "Türk kültürünün gelişimi sürecindeki Seyyid Battal Gazi" olarak iki ayrı zaman dilimi içinde ele almak daha uygun olur.

Onun yaşadığı yıllar İslamiyet'in yayılma dönemine rastlar. O süreçte inanç nitelikli Emevî Devleti ile Bizans İmparatorluğu komşu durumdadırlar ve değişmeyen stratejilerini oluşturan dinsel bağlantılı yayılmacılığın gereği olarak sürekli çatışma içindedirler. Battal Gazi de bu gelişim içinde İslam ordularının Anadolu seferlerine ve İstanbul kuşatmasına katılmış başarılı bir komutandır. O hâlde söylenecek odur ki; Seyyid Battal Gazi'nin tarih sahnesine çıkışındaki misyonu, İslamiyet'in yayılmasına ve güçlenmesine hizmet edecek bir cihat anlayışı içinde, şehitlik ya da gazilik mertebesine ulaşmaktır, diye özetlenebilir.

Nitekim tarihî bilgiler onun Emevîler Dönemi'nde yaşadığını ve ideali uğrunda şehit düştüğünü gösteriyor. Bu durum, ömrü, misyonuna uygun bir sonla noktalanmış bir İslam kahramanı ile karşı karşıya olduğumuzu ortaya çıkarıyor. Kimliği ile ilgili bilgiler bu durumu değiştirmemektedir.

İslamî dönemin Battal Gazisi'ni kısaca böyle tanımladıktan sonra diyebiliriz ki; onun tarih sahnesine çıkışındaki misyonu da zamanla gelişen tarihî olaylar bağlamında, ister istemez bir takım değişikliklere uğramıştır. Kaldı ki onun İslamî dönemde oluşan efsanevî kişiliğinin de zaten onu bugünlere taşımaya yetmeyeceği de bir başka gerçektir. Öyleyse, "Nedir onu yaşatan değerler?" sorusu akla gelmektedir.

Düşünceleri ve ondan kaynaklanan yönlendirici fikirleri mi? İnançsal yorumları, felsefî görüşleri veya tasavvufî yaklaşımları mı? Ne yazık ki Seyyid Battal Gazi'nin şahsında tarih bu sorulara, şimdilik olumlu yanıtlar vermiyor. Ama hâlen halktan biri olan, insanlara verdiği güvenle onların sırlarına, sorunlarına ortak, dileklerinin gerçekleşmesine aracı olan bir başka Seyyid Battal Gazi'den uzun uzadıya söz ediyor.

Demek ki günümüze ulaşan uzun zaman sürecinde boşluk, başka değerle doldurulmuş ve bir dönüşüm yaşanmıştır.

Dönüşümün temelinde Anadolu Selçuklularının bu toprakları yurt edinme politikalarının bulunduğu biliniyor. O dönemde Seyyid Battal Gazi'nin kitlelere vereceği uğraşı gücünün ve başarıma istencinin elbette görmezden gelinemeyeceği açıktır. Bunu iyi değerlendiren Anadolu Selçukluları, onun manevî gücünü harekete geçirmek amacıyla külliye'nin çekirdeğini oluşturan türbeyi ve mescidi yaptırmışlardır. Böylece Battal Gazi için efsaneden abideleşmeye geçiş dönemi ya da diğer deyişle, "Türk kültürünün gelişimi içindeki Battal Gazi süreci" başlamıştır diyebiliriz. Bu süreçteki bir diğer aşama ise Hacı Bektaş Velî'nin Seyyid Battal Gazi Külliyesi'ni ziyaretiyle başlar. Anadolu Selçuklularının Köseadağ yenilgisini takiben, Babaî Ayaklanması sonrası ve Moğol sömürsü döneminde gündeme gelen bu ziyaret, aralıklarla ve uzun süreli konaklamalarla devam eder. Bu buluşma vilâyetname'de "... Hacı Bektaş Haydarîsi'yle, torlağıyla, ışığıyla geldi." sözleriyle anlatılmaktadır (Gölpınarlı, 1992,72).

Vilâyetname, buluşmayı efsanevî bir anlatımla dile getirmektedir. Bu anlatıma göre buluşmanın ana etkenini soy yakınlığının oluşturduğu anlaşılıyor. Nitekim Hacı Bektaş Velî'nin Seyyid Battal Gazi'yi "Esselamü aleyküm ey suyum başı" sözleriyle selamladığı, sandukadan da "Aleyküm selam ey ilim şehri" yanıtının geldiği belirtilmektedir.

Bu bilgiler vilâyetname kaynaklı olarak Evliya Çelebi başta olmak üzere çeşitli yazarlar tarafından da dile getirilmiştir.

Selamlama sözlerinin kurulmak istenen soy yakınlığının ilk belirtileri olduğunu sonraki gelişmeler de açıkça ortaya koyuyor. Yukarıda da değinildiği gibi henüz kanıtlanmamış olmakla birlikte, Alevî-Bektaşî kesimince yaygın olarak benimsenmiş soy geçmişi inancı şöyledir:

Hacı Bektaş Velî'nin On İki İmamlar'dan Musa-i Kazım yoluyla İmam Hüseyin'e ve Hz. Ali'ye, Seyyid Battal Gazi'nin de yine On İki İmamlar'dan Zeynel Abidin ve Cafer-i Sadık yoluyla İmam Hüseyin'e ve Hz. Ali'ye ulaştığı kabul edilmektedir.

Günümüzde belli kesimlerce tartışılmazlığını koruyan bu inanışın, buluşmanın asıl dayanağını oluşturduğu bir gerçektir. Ama bağlantının kısa zamanda inanç alanına kaydığı da bir başka gerçektir. Bu yönelmenin Hacı Bektaş Velî tarafından planlanarak mı yapıldığını ya da Anadolu'nun karışık ortamında olayların kendiliğinden mi o yöne sürüklendiğini bilemiyoruz. Ziyareti takiben Hacı Bektaş Velî'nin külliyyede yaptığı ilk işlerden birisi, burada bir Kalenderî zaviyesi açmak olmuştur (Ocak,1992:189).

Hacı Bektaş Velî'nin külliyyede açtığı zaviyeye, bu zaviyenin işlevine ve yaşantıya etkilerine ilişkin olarak efsanevî yaklaşımların dışında, Ahmet Yaşar Ocak'ın ve Irene Melikhof'un eserlerinde de ayrıntılı bilgiler verilmektedir (Ocak,1992,97–228), (Melikhof,1998:175,209).

Bunlardan çıkarılan sonuçları aşağıdaki başlıklar altında toplayabiliriz:

1. Seyyid Gazi Zaviyesi Kalenderî zaviyelerinin en itibarlısı ve en üst düzeyde olanıydı.

2. Cuma günleri burada, büyük ayınlar yapıldığı gibi, her yıl kurban bayramında Hacılar Bayramı adıyla yapılan ve Hacı Bektaş Velî tarafından tesis edildiği bilinen büyük ayine, tüm Kalenderî önderleri ve kalabalık topluluklar katılıyordu.

3. Hacı Bektaş Velî başta olmak üzere tüm Kalenderîler ve diğer önderler, Seyyid Battal Gazi'yi en büyük pir olarak kabul etmişlerdi.

4. Zaviyedeki şeyhe Azam Baba, yılda bir yapılan büyük ayine de Hacc-ı Ekber denirdi.

5. Kalenderî dervişleri kendilerini Seyyid Battal Gazi'nin evladı sayarlar ve sürekli seyahat ederlerdi.

Bu özet bilgiler, Hacı Bektaş Velî - Seyyid Battal Gazi bağlantısının boyutlarını ve inançsal yaşayışa etkisini ortaya koymaktadır. Bağlantının yaşayıştaki yansımaları ise şöyle sıranalabilir:

Bağlantıyla ortaya çıkan yaşantılar 17.yüzyıla kadar Kalenderîlik çerçevesinde, 17.yüzyıldan itibaren de Bektaşî tekkesi kapsamında zaman bağlantılı değişikliklerle devam etmiştir.

Tüm bu yaşantıların merkezinde dokunulmaz saygınlığı ile Seyyid Battal Gazi adı yer alırken, başlatıcısı ve yönlendiricisi olarak da Hacı Bektaş Velî zihinlere ve gönüllere yerleşmiştir.

Bu birliktelik geniş kitleleri yaygın ve sürekli olarak etkilemiş; halk, zaviye ve tekkeler çevresinde ama, kendi yaşayışı içinde her iki ünlüye gönül veren, yürekte bağlanan ve Seyyid Battal Gazi'yi yeni kimliği ile benimseyen büyük bir kitle oluşturmuştur. Bu kitlenin hemen tamamı Alevî-Bektaşî inançlılardan oluşmuştur. Değişim, beraberinde Seyyid Battal Gazi'yi "Alplikten-Erenliğe" giden bir çizgiye oturturken ona, Alevî-Bektaşî kültürü çerçevesinde olağan dışı yeni özelliklerin de izafe edilmesine neden olmuştur.



Zaviyenin, merkezî yönetimle ilişkileri başlangıçta belirgin bir saygınlık içinde yürürken, XVI. yüzyılın başlarından itibaren gelişen siyasî olaylarla bağlantılı olarak zaviye ve merkezî yönetim arasında karşılıklı güven sarsılmış, ilişkilerde de geniş etkili olumsuzluklar meydana gelmiştir. Bu sonuçta yönetimin aşırı kuşkucu ve ön yargılı yaklaşımı kadar, zaviyede veya tekkedeki yapılaşma ve kadrolaşma bozukluğunun, buna bağlı olarak da amaç dışı bir yaşayış biçiminin benimsenmesinin etkisi olduğu da bir tarihsel gerçektir.

Bağlantı, toplumsal açıdan da önemli ve yararlı sonuçlar geçirmiştir. Her şeyden önce Türkmen Alevîsi ağırlıklı olmak üzere yörede yeni yerleşimler olmuştur. Çeşitli kaynaklarda yer alan bu oluşumun günümüze kadar ulaşan somut belirtileri de vardır. Nitekim, Seyyid Battal Gazi Külliyesi'nin yakın çevresinde Sücaaddin-i Velî, Üryan Baba, Melikgazi gibi yeni zaviyeler kurulmuştur. Bunların dışında, yörede tekke ya da yatır olarak nitelendirilen ve baba veya dede unvanlarıyla anılan kutsallaştırılmış yerler de dikkat çekecek kadar çoktur. Bunların hemen tamamı Alevî-Bektaşî köylerinde veya onların yakınlarındadır. Bu çerçevede Karaman Tekke, Arap Dede Tekkesi, Elsim Tekke, Gaip Erenleri Tekkesi ilk akla gelenleridir. Yine, Eskişehir ili sınırları içinde yer alan Alevî-Bektaşî köylerinin büyük çoğunluğunun Seyyid Battal Gazi Külliyesi'ne yakın yerlerde kurulmuş olmaları da bağlantının günümüze yansımış bir diğer sonucudur.

Bu değişim sürecinde Battal Gazi de kazandığı Seyyidlik unvanıyla, saygınlığını daha da arttıran bir kimlikle benimsenirken, en büyük pir göreviyle de kendisini yüzyıllara taşıyacak bir işlevselliğin sahibi olmuştur. Bu değerlerin çevresinde ortaya çıkan yeni oluşumlarla o, bir yandan ermişliğini pekiştirirken, öte yandan da külliyesiyle birlikte kalıcılığını ve ününü güçlendirmiştir. Ama unutulmamalıdır ki bunların hiçbirini o, ne istemiştir ne de onun bilgisi vardır. Bütün bunlar Arapların sahip çıkmadığı bir yüce insanın Anadolulaştırılması evrelerinin getirdiği sonuçlardır.

Hacı Bektaş Velî'nin başlattığı ve yön verdiği bu gelişim, çok yönlü olarak yüzyıllar boyu varlığını ve etkisini sürdürmüştür. Gelişim kendi içinde bazı acıları ve sıkıntıları içermesine karşın, kültürümüzü ve inanç dünyamızı zenginleştiren öğeleriyle de yararlı sonuçlar vermiştir. Bunun örneklerini halk edebiyatımızda da görebiliriz. Sunacağımız birkaç kısa örnek, bir fikir vermeye yetecektir sanırım.

Pir Mehmet Dede'nin aşağıdaki dörtlüğü, Battal Gazi'nin söz konusu bağlantı sonucu benimsenen kimliğini anlatmaya yetmiyor mu?

*“Seyyid Battal Gazi, pirim Ali’dir,  
On İki İmam nesli gerçek velîdir,  
On sekiz bin âlem ismi doludur,  
Seyyid Battal Gazi Efendim medet.”*

Yine İlhamî Dede’nin bir nefesinden alınmış aşağıdaki bölüm de bağlantının kapsamını anlamlı bir şekilde dile getirmektedir:

*“Kutb-ı Âlem Hacı Bektaş-ı Velî,  
Sultan Şücaaddin Mürüvvet Ali,  
Hacım, Abdal Musa, Şah Kızıl Deli,  
Ta ezel kalu belîden dimişim ben de belî,  
Eşiğine kıla geldim niyazı,  
Efendim, Sultanım Battal-ı Gazi.”*

Yine Hacı Bektaş Velî ardılı ünlü Bektaşî dervişi ve Alevî ozanı Abdal Musa’nın da aşağıdaki dörtlüğünden etkilenmemek mümkün mü?

*“Battal Gazi, Hacı Bektaş geldiler,  
Sarı Saltık Urum ele saldılar,  
Çok şükür dertlere derman buldular,  
Tavafın kabuldür Abdal dediler.”*

Bağlantının günümüz yaşayışına yansıyan görüntülerinden bazı örnekleri de şöyle sıralayabiliriz:

Öncelikle Alevî-Bektaşî inançlıların Hacı Bektaş Velî ve Seyyid Battal Gazi merkezli olarak külliyeye bağlılıkları ve saygınlıkları günümüzde de etkin biçimde sürmektedir. Her fırsatta bireysel ve toplu ziyaretlerde bulunma, adak ve dilek kurbanı geleneklerini Seyyid Battal Gazi’nin huzurunda gerçekleştirme uygulaması, yoğunlaşarak devam etmektedir. Ayrıca her yıl belirli zamanlarda yerine getirilen Abdal Musa, Şücaaddin Velî, Karaca Ahmet Sultan, Şahkulu günlerine katılan topluluklar, kalabalık gruplar hâlinde Seyyid Battal Gazi’ye uğrarlar, türbeyi ziyaret ederek kurbanlarını kesip niyazlarını yaparlar ve bazen de semah gösterileriyle konukluğu tamamlarlar. Onlar, uğradıkları ya da geldikleri yerlerden derledikleri iletileri, Battal Gazi’ye sunan, ondan edindiklerini de Hacı Bektaş Velî’ye ulaştıran gönül yoldaşlarıdır sanki.

Seyyid Battal Gazi Külliyesi’nde yaşatılan ritüellerin hemen tamamı, Alevî-Bektaşî kültürü ürünleridir. Örneğin:



*Lokma dağıtımı hazırlığı son aşamasında*

a) Yakın yıllara kadar varlığını korumuş Muharrem Kurbanı ve aşure dağıtımı geleneği, yaygınlığı olan bir uygulamadır. Günümüzde bu uygulama genelde adak kurbanı ve lokma dağıtımı çerçevesinde yürütülmeye çalışılmaktadır.

b) Hacı Bektaş Velî'ye ait olduğuna inanılan ve kutsallığı dolayısıyla niyaz edilen diş ve parmak izleri yeri de günümüzde kutsanmaktadır.

Örnekleri çoğaltmak mümkün. Ama, hangisi olursa olsun tüm niyazlar ve ziyaretler; Alevî-Bektaşî kültürünün değişmez görüntüleri olan ve eşikten başlayarak menziline kadar diz üstü ulaşma ve Allah, Muhammet, Ali üçlemesiyle niyazı tamamlama ve arkasını dönmeden ziyaretten ayrılma biçiminde yerine getirilmektedir.

Seyyid Battal Gazi'nin huzuruna gelenler ve ondan destek bekleyenler çoğu kez onunla iç içedirler. Onlar duygu dünyalarının inanmışlığı ve teslimiyeti içinde, onunla sessizce konuşup dertleşirler. Sıkıntılarında kurtulmak için onun yardımını dilerler. Herkes onun yanında umutları ve özlemleriyle baş başadır.

Bu buluşmalarda Seyyid Battal Gazi ve yakınları, yüzyılların gerisinden gelen bir saygın suskunlukla gençler için; özlemlerinin, sevgilerinin, geleceğe dönük başarı girişimlerinin gerçekleşmesi dileğini ilettikleri bir sırdaştır. Analar için; ailenin dirlik düzeninin sürmesi, sıkıntıların bitmesi, askerdeki ya da gurbet-teki yavrusunun tez elden sağ salim dönmesi isteğini söyledikleri bir güven kaynağıdır. Yaşlılar içinse; yakınları adına sağlık, başarı ve kazasız belasız bir hayat yanında, kendileri için namerde muhtaç olmadan kaçınılmaz sona ulaşma özlemlerini fısıldadıkları bir umut tazeleme makamıdır.



*Niyazını tamamlamaya çalışanlar*

Buraya kadar açıklananlara, yazılanlara bakınca anlıyoruz ki; başlangıçtakinden çok farklı bir Seyyid Battal Gazi ile karşı karşıyayız. Yapılanlar, yaşananlar onun İslam mücahitliği ve halk kahramanlığı kimliğinin çok ötesine geçmiş yaşantılar ve değerlendirmelerdir. Görülüyor ki halkla bir bütünleşme, kaynaşma ve yaşayışın bir parçası olma söz konusudur. Halkımız değişen zaman içinde önce söylencelere bağlı olarak; sonra da kendi değerlendirmeleri çerçevesinde, Seyyid Battal Gazi'ye yeni kimlikler ve olağanüstü özellikler izafe ederek onu, yakınlarını, külliyesini, inancının ve yaşamının bir parçası durumuna getirmiş; onları kültürüne katmıştır. Ya da bir başka biçimde diyebiliriz ki; "Türk kültürünün gelişimi sürecindeki Seyyid Battal Gazi", "İslamî dönemin Seyyid Battal Gazisi'ni " çok aşmıştır. Artık Bizans'ı, Kostan'ı sarsan; atı Devzadeh Aşkar'la surlardan uçan Battal pek gündemde değildir. O şimdi, sonsuz ve anlamlı sessizliğinde kendisine uygun görülen renkli kimliği ve seçkin kişiliği, ermişliği ile algılanmaktadır.



*Kendi sessizliği ve inanmışlığı içinde el açanlardan bir kaçı*



*Üçler Tepesi'nin eteğindeki külliye uzaklardan seçilir*

Söz buraya gelmişken biraz da kahramanımızın adını taşıyan külliye den söz edelim.

### **Bir Tarihî Mekân**

Külliye sözcüğü, “bütünlük” anlamına gelmektedir. Daha çok da tarihî yapılar için kullanılır. Halk arasında “Battal Gazi Türbesi” olarak anılan “Seyyid Battal Gazi Külliyesi” de türbe, cami, medrese, imarethane, tekke ve bazı külliye çevresi insanların mezarlarından oluşan bir bütünlüktür.

Üzerinde yerleştiği Üçler Tepesi’nin kuzeydoğu eteğindeki külliye, oldukça uzaklardan seçilir. Görkemli yapısı, etkileyici bir görünüm içindedir. Yüzlerce yıldır zamanın yıpratıcılığına başarıyla karşı koyan yapının, yaklaştıkça insanı saran sıcak bir havası vardır. Uyandırdığı ilk duygu hayranlıktır. Külliye’yi ilk kez görenlerin genelde söyledikleri: “Hayret! O günün koşulları içinde bu taşları, buralara nasıl taşımışlar? Bu büyük ve yüksek yapıyı nasıl yapmışlar?” şeklindeki sözler, duygusal etkilenimin ilk tepkisi olarak değerlendirilebilir.

Evet, o günün koşullarında böyle bir eserin nasıl meydana getirildiğini anlayabilmek için, onun geçmişinin incelenmesi gerekmektedir.



*Külliye sıcaklığında bütünleşenler kimi zaman kalabalık topluluklar oluştururlar*

Seyitgazi'nin kısa tarihçesi bölümünde de açıklandığı gibi, yörede yerleşimin geçmişi çok eskilere uzanmaktadır. Külliye'nin yer aldığı bölüm de bu gelişim evrelerinin dışında değildir. Bu tarihî yapının her bölümünde geçmiş uygarlıkların izlerine rastlanmaktadır. "Her uygarlık kendinden öncekilerden etkilenir, kendinden sonrakileri de etkiler." kuralı uyarınca, külliye'de de Frig, Roma, Bizans dönemi kalıntılarının yanında özellikle de Selçuklu ve Osmanlı çağı eserleri tüm canlılığı ile yaşamaktadır.

Yeri gelmişken belirtelim ki külliye'nin yapılanması ve mimarî geçmişiyle ilgili olarak çok sayıdaki yazılı kaynaklarda farklı ya da birbirini tamamlayan bilgiler verilmektedir.<sup>2</sup>

Asıl işlerine Osmanlılar döneminde kavuşan külliye, geniş bir avlu etrafında farklı zamanlarda yapılmış birbirine ekli yapılar topluluğundan oluşur. Külliye'ye en üst noktasında bir yarım taş halkanın sallandığı geniş ve yüksek kemerli görkemli bir kapıdan girilir.

Külliye üniteleri; ana birim, ek türbeler, hizmet birimleri ve eğitim-öğretim yapıları olarak gruplanmaktadır.

**Ana birim**, orta avlunun güneyine düşen bölümde olup, Seyyid Battal Gazi Türbesi, mescit (cami) ve bağlantılarından meydana gelmiş olup külliye'nin çekirdeğini oluşturur. Temelleri Ümmühan Hatun tarafından 1207 yılında atılmıştır. Hem Türk kaynaklarında, hem de yabancı yayınlarda bu durumu doğrulayan pek çok belge ve bilgi vardır. Nitekim:

1. Külliye'deki 1 nolu yazıtta mescit ile bu binanın, Kılıç Arslan oğlu Kay-Kosrev (Keyhusrev) adlı sultan zamanında, 604 / 1207-1208'de inşa edildiği yazılmaktadır.

2. Külliye'nin camisinin ve Battal Gazi'nin türbesinin Selçuklu Sultanı Alaaeddin'in annesi Ümmühan Hatun tarafından XIII. yüzyıl başında Sultan Gıyasettin Keyhusrev zamanında yaptırıldığı, tarih kaynaklarında geçmektedir. Caminin girişinde, üçüncü semahane'de bir taş levha üzerinde şu kitabe vardır: "Bu mescit ve bu yapılar Kılıç Arslan'ın oğlu Keyhusrev zamanında yapılmıştır, tarih 1207'dir." (Albek, 1991: 167).

Örnekler daha da çoğaltılabilir. Ama bunların hemen tamamının görüşleri arasında yakınlık olduğu, memnuniyetle görülmektedir.

***Charles Texier'in görüşüyle külliye (Yazarın Küçük Asya, Tarihi ve Arkeolojisi adlı eserinden alınmıştır).***

Yüksek kubbeli türbede, Seyyid Battal Gazi'nin 8.50m boyundaki sandukası ile yanında Elenora'ya ait olduğu söylenen küçük bir mezar dikkatçeker. Yapılışını takiben çeşitli onarımlar görmüş olan türbenin asıl restorasyonu, II. Bayezid(1447–1512)'in padişahlığı dönemi (1481–1512)nde Mihaloğlu Ahmed ve Mehmet Beyler eliyle gerçekleştirilmiş olup, o bakımla bugünlere ulaşabilmiştir. Suzan Albek de türbe ve caminin, tekkenin ünlü şeyhi Güzelce lakaplı Seyyid Muhittin'in dileğiyle Sultan Bayezid Han zamanında yenilendiğini belirtmektedir.

*“Türbenin gümüş kakmalı, büyük sanat değeri taşıyan kapı kanatları, Cumhuriyet döneminde, tekkelerin kapatılmasından sonra Ankara'ya götürülmüştür ve bugün de Etnografya Müzesi'nde teşhir edilmektedir. Bu değerli kapının 1509 yılında yapılmış olduğu sanılmaktadır.” (Albek, 1991: 105,191)*

Bu birimde ayrıca, onarımları gerçekleştiren Ahmet ve Mehmet Beyler'in mezarları (türbe), cami, çilehane, türbedar odası (semahane) ve kesik başlar hücre-si vardır.

Külliye'de en çok ziyaret edilen birim bu bölümdür.

### **Ek Türbeler**

Külliyyede Battal Gazi'nin türbesi dışında, Ümmühan Hatun (Valde Sultan), Aynî Ana (Kadıncık) ve Çoban Baba (Kutluca) Türbeleri de vardır. Her ne kadar bazı kaynaklarda “Emircem Sultan”, “Gizlice Baba”, “Abdülvahap Gazi” gibi türbe ve mezarlardan söz ediliyorsa da bunlara ait herhangi bir ize ya da bilgiye rastlanılmamıştır. Ek türbelerin en önemlisi ise, Ümmühan Hatun (Valde Sultan) Mezarı ve Ziyareti'dir. Külliye öncesi dönemden kalma bir yıkıntı üzerine yapıldığı görüşü yaygındır.

Ümmühan Hatun Türbesi günümüzde de önemli ziyaret yerlerindedir.

Külliyyede, çok ziyaretçi çeken türbelerden birisi de Aynî Ana Kabri'dir. Ümmühan Hatun Türbesi'ne bitişik olup, kapısı avluya bakmaktadır.

Seyyid Battal Gazi'nin mezarını bulduğuna inanılan Çoban Baba (Kutluca)'nın türbesi ise, külliyenin giriş yolu üzerinde sağ dönemeçtedir. Bunların dışında ana birimde yer almalarına karşın, Mihaloğlu Ahmed ve Mehmet Beyler'in mezarları da türbeler grubu arasında düşünülebilir.





*Orta avlunun kuzey bölümünü kaplayan yapılar topluluğunun bir bölümü*



*Aşevi içinde sevecen yaklaşımlar içindeki ziyaretçiler bir yandan da kurban etini sunma telaşı içindedirler.*



*Külliye avlusunu dolduran her yaştan Battal Gazi dostlarının bir bölümü*

### **Hizmet Birimi**

Hizmet birimini oluşturan yapılar, avlunun kuzeyini kaplayan bir sıra halinde dizilmiş bölümlerden oluşur. Bugünkü şekliyle hemen tamamı Yavuz Sultan Selim'in padişahlığı döneminde yapılmıştır.

Karl Wulzinger de bu yapıların Yavuz Sultan Selim döneminde külliye eklenmiş olduğunu belirttiğinden sonra; yapıların avluya bakan duvarında kök boya ile yazılmış, "Muhammed- Ariflerin Kutbu Sultan Seyyid Battal Gazi-Ali-Allah" yazısının okunduğunu not etmektedir (Wulzinger, 1913: 34). Kısmen solmuş ve silinmiş olmakla birlikte söz konusu yazılar, bugün de duvarı süslemektedir. Günümüzde de hizmet binası olarak yararlanılan bu bölümün kimi odaları, geçmişte medrese ya da tekke derslikleri olarak da kullanılmıştır. Yani geçmişte, bir bakıma, hizmet birimleri ile eğitim-öğretim binalarının iç içeliği gibi bir durum da söz konusudur.

### **Eğitim-Öğretim Yapıları**

Eğitim-Öğretim yapıları olarak kullanılmış yapıların ilk akla geleni ise, külliye'nin doğu cephesini kaplayan ve Bektaşî tekkesi olarak adlandırılan odalardır. Bu bölüm kapısının üstündeki kitabede, dergâhın H.917 yılında ve Sultan Bayezid

döneminde Mehmed eliyle yapıldığı belirtilmektedir. Bu bölüm günümüzde müze müdürlüğü ve büro olarak kullanılmaktadır. Ayrıca Ümmühan Hatun Türbesi'ni kapsayan büyük bölümün de bir dönem medrese olarak kullanıldığı bilinmektedir.

Külliyede hemen her zaman insanlar vardır. Ama, sanki geçmişini anımsatırcasına cuma günleri ile özellikle kurban bayramlarında, Nevruz ve Hıdırellez gibi belirli günlerde, Battal Gazi'yi anma etkinliklerinde külliye büyük avlusu gönül dostları ve katılımcılarla dolar. Orada bir araya gelenler, yıllardır tanışıyorlarmış ya da çeşitli yakınlıklar söz konusuymuş gibi sevecen ve hoşgörülü yaklaşımlar içindedirler. Kaynaşmış ve bütünleşmiş bir yaşayış sergilenir.

Külliyeye; camisi ve tekkesiyle, medresesi ve semahanesiyle, manastır kalıntısı ve kırklar meydanıyla, Elenorası ve Kadıncık Anası'yla insanlara çok şeyler söyleyen bir hoşgörü merkezidir. Orası hiçbir ayırım gözetmeden herkese açıktır. İnancı, anlayışı ne olursa olsun herkes kendisi için bir şeyler bulabilir orada. Farklı ritüelleri bir arada hep görebilirsiniz.

### **Sonuç:**

Bilindiği gibi kültürel değerler ve onlarla bağlantılı kimi gelenekler, geçmişini günümüze ve geleceğe bağlayan zaman zincirinin önemli halkaları olarak kuşaklararası bağlantıda bir köprü görevi görürler. Böylece ortak değer yargılarının oluşmasını sağlarken, toplumsal yapının güçlenmesine de katkı yaparlar.

Seyyid Battal Gazi de, külliyesi de bu kültürel değerlerimizden sadece iki tanesidir. Başlangıçta da değinildiği gibi onların toplumsal yaşayışımıza katılmalarının üzerinden yüzlerce yıl geçmesine karşın onlar, insanları hâlâ çevrelerinde toplamaya devam ediyorlar. En azından bu işlevsellikleri nedeniyle bile, Battal Gazi Külliyesi korunup geliştirilmelidir diyorum.

Ülkemizde bazen; "Yunus Emre Eskişehirli mi, Karamanlı mı? Battal Gazi Arap mı, Türk mü? Hacı Bektaş Velî'nin ardılları yol evladı mı, soy süreği mi? Nasrettin Hoca Sivrihisarlı mı sayılmalı, Akşehirli mi?" tartışmaları yapılmaktadır. Bunun dar alanlı yararları dışında, büyük ölçüde zaman ve emek yitimine neden olduğunu hepimiz biliyoruz. Oysa işin güzel olan yanı, bu toprağın, adı geçen değerleri yetiştirmiş olmasıdır. Anadolu "alaşımını" oluşturan kültür zenginliğinin kaynağı da onların ve benzerlerinin ürettikleriyle beslenmiyor mu? Biz, bu anlayışla yaklaştık Battal Gazi konusuna.

Ek:

## KARL WULZINGER'İN DOKTORA TEZİNİN ÖNSÖZÜ, KÜLLİYE FOTOĞRAFLARI VE BAZI ÇİZİMLER

### Önsöz<sup>3</sup>

1909 senesinin güzünde, iki şark bilimci, G. Jacob ve Th. Menzel Beyefendi'ler, Eskişehir'in güneydoğusunda bulunan Seyitgazi Tekkesi'ni ziyaret ettiler. Bundan sonra G. Jacob "Zeitschrift für Assyrologie" adlı dergisinin bir makalesinde şu görüşü açıkça beyan etti: "Bu kutsal yer, bir mimarın ayrıntılı bir incelemesine, ölçümüne ve çizimine değerdir."; ikisinin hararetli tasviri ve bu konudaki ortak kanaatleri benim dikkatimi bu çalışma alanına yöneltti.

Ayrıca arkadaşlarım has müşavir Cornelius Gurlitt ve has müşavir Fransz von Reber Beyefendi'ler bana birçok teşvik edici ve cesaretlendirici bilgi verdiler ve değerli nasihatlar bulundular.

Sonuçta arkadaşım Th. Menzel Beyefendi, benimle beraber 1911 senesinin güzünde tekkeye gitmeyi ve kendisinin dil araştırmaları yanı sıra ölçme ve çizim çalışmalarında da beni desteklemeyi dostça teklif etti ve bundan dolayı da türbeyi incelemeye karar verdim. Bu dost hizmeti için kendisine karşı büyük bir minnet duyuyorum. Onun şark tecrübesi ve kararlı, kuvvetli hareketleri yanında şahsî menfaatini düşünmeden ölçme ve fotoğraf işlerinde gösterdiği titiz işbirliği olmasaydı, bu proje gerçekleştirilemezdi. Çünkü Türkiye'de böyle bir faaliyette bulunmak genellikle karşılaşılan engeller, işin niteliğinden ve bir yerde uzun vadeli ikamet edememe zorunluluğundan, ayrıca talihsizlikle savaştan kaynaklanan bezginlikten ve koleradan dolayı çok zordu.

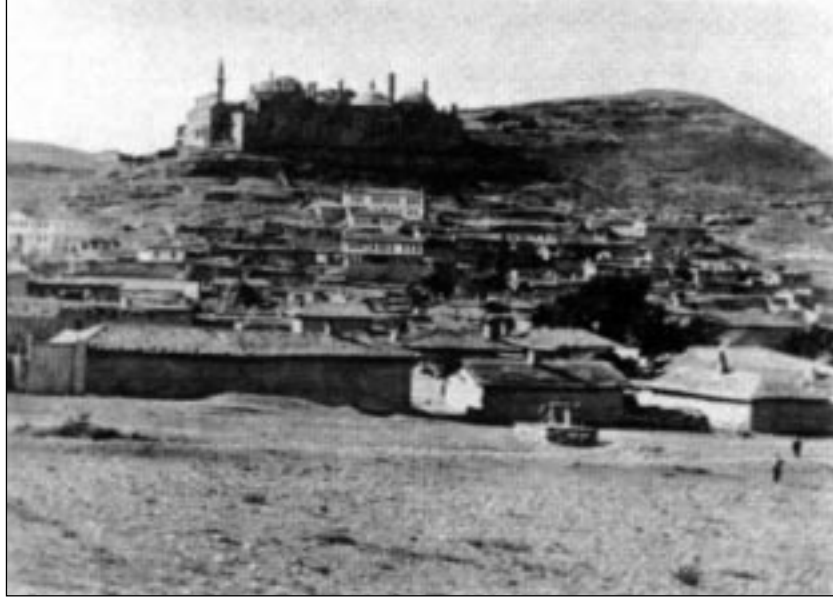
29 Eylül ile 17 Ekim 1911 tarihleri arasında 19 gün Seyitgazi'de ikamet ettik. Ondan sonra çevrede bulunan Üryan Baba ve Şucaaddin şube tekkelerinde de birkaç günlük çalışmalarda bulunduk.

M.Leake 1800 tarihinde Seyitgazi'ye yakın olan bir yörede, Frig kral mezarlarını keşfetmişti. Bundan dolayı birçok bilimsel seyahat, Seyitgazi'den geçmişti. 1882 tarihinde M.W. Ramsay da şöyle yazıyordu: "Daha yüksek tepelerin birisinde, oldukça yüksek bir yerde, titiz bir incelemeye değer, çok güzel ve eski bir cami vardır. Harun Reşid'in Arap paşası Seyyid Battal Gazi ve onun eşi olan Yunanlı (Bizans) bir prenses orada defnedilmiştir."

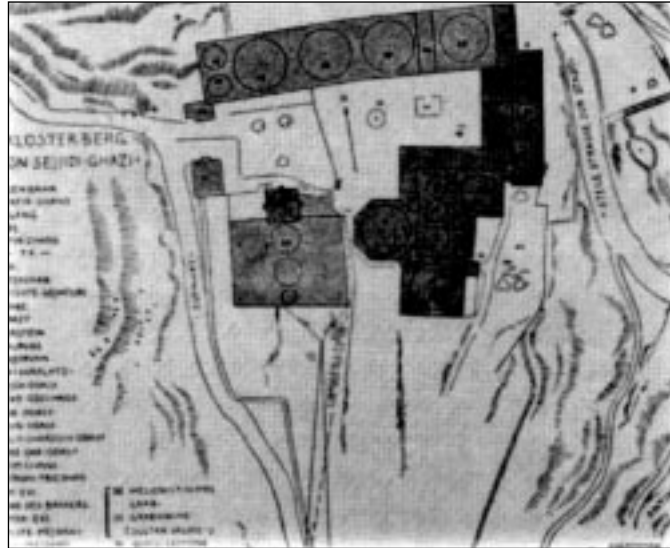
Buna rağmen bugüne kadar, bu binanın kapsamlı bir tarifi, tanıtımı yapılmamıştır. Şu anda Seyitgazi Tekkesi'nin var olan tek mimarî planı, bir Türk mimar tarafından günlük bir ziyaret çalışmasıyla yapılmış ve yayımlanmamış bir yatay kesit planıdır. Bu plan bana İstanbul'da, müzede kısa bir süre gösterildi.

Seyitgazi'nin tek manzarasını L'Univers Pittoresque [resimli evren] cilt no. 12. Planche 44. (Prymnesia'da Seyit Battal Gazi'nin Mezarı / Tombeau de Seid El Ghazi a Prymnesia) kitabında buldum. Firmin Didot Freres tarafından yayımlanmış, "Asie Mineure" [Küçük Asya] adlı yapıt ise, Ch. Texier tarafından yazılmış. Onun 424. sayfasında tekkenin, derenin vadi manzarasına hâkim bir konumda olduğundan bahsedilir. Hâlbuki yanındaki resim tekkeyi yanlış olarak derede göstermektedir. Kubbelerin sayısı, minarenin yeri ve diğer detaylar da gerçeklikten uzaktır. Herhâlde daha sonra yapılmış bir seyahat taslağı olsa gerek. Şucaeddin ve Üryan Baba şube tekkelerinin ise ne planları, ne de resimleri vardır. Yazılı belgelerde de onlardan nadiren bahsedilir. Bugüne kadarki bilimsel araştırmacıların ilgisi ise, aşağı yukarı tamamen eski çağ kalıntılarına veya bu yörelerin coğrafik özelliklerine yöneliktir. İstanbul'da bulunan "Kaiserlich Deutsche Botschaft" [Kayser'in Alman Elçiliği] makamına, tekkenin plan çizimini yapmam için, Türk hükümetinden gerekli izinleri almasından dolayı teşekkürümü ifade etmek istiyorum."Kgl. Bayrisches Staatsministerium des Âusseren" [Bavarya eyaletinin kralının devlet dışişleri bakanlığı] tarafından projemiz elçiliğe arz edildi. Münih Teknik Yüksekokulu'nun rektörü, samimi has müşavir M. Schröter Beyefendi ve İstanbul Osmanlı Müze Müdürü Halil Bey Hazretleri de beni dostça ve tavsiye mektuplarıyla desteklediler. Bavarya eyaleti kralının Devlet Savaş Bakanlığı bana bir adet heller ölçme cihazı [bir mimarlık terimi] ve Kayser'in İstanbul'daki arkeolojik makamı da bana ödünç olarak tripodlu bir 13x18 fotoğraf makinesi verdiler.

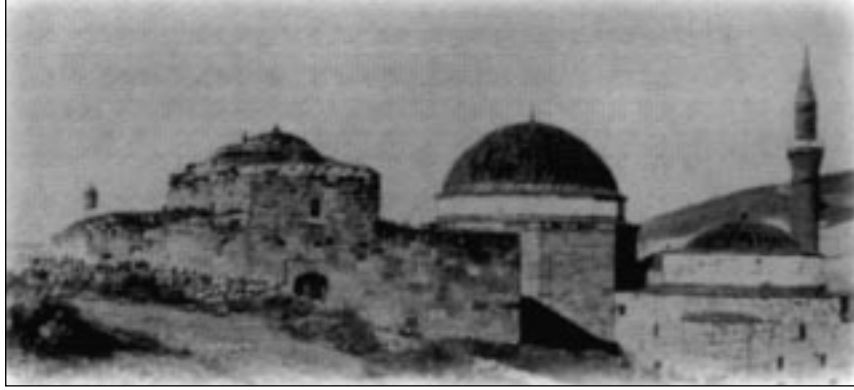
K. Wulzinger



*K. Wulzinger'in çekimiyle 1911'li yıllarda Seyitgazi'nin bir bölümünün ve külliye'nin uzaktan görünüşü. Türbenin önünde görülen ve daha sonra yıkılan iki katlı beyaz binanın Şeyh Şükrü Efendi'nin evi olduğu o günleri bilenlerce ifade edilmiştir (İK).*



*Karl Wulzinger tarafından çizildiği anlaşılan külliye yerleşim planı. Çizimde kullanılan dil, planın bir Alman tarafından yapıldığını göstermektedir(İK).*



*Seyyid Battal Gazi Külliyesi'nin güney cepheden o yıllardaki görünüşü. Özellikle Ümmühan Hatun Türbesi'nin ve diğer bölümlerin bakımsızlığı dikkat çekiyor (İK).*



*O dönemde külliye avlusundan bir görünüş. Orta bölümdeki şadırvan ve çevresi belirlenmiş küçük yeşillik bugün artık yok. Her şey terkedilmişlik görüntüsü içinde. Sol planda kubbe kaplamaları sökülmüş aşevi ve fırın görülüyor. Bu bölümün duvarlarındaki yazılar ise günümüzdekinden daha iyi durumda. Buradaki duvar yazılarının sonraki yıllarda silinmeye ve kazınmaya çalışıldığı biliniyor. Tahribatın izleri bugün de duruyor. Yazının durumu, fotoğrafın 1920'lerden önce çekildiğinin bir kanıtı olarak gösterilebilir. Fotoğrafta siluet hâlinde görünen şahıslardan arka plandaki iki kişinin derviş kıyafeti içinde oldukları dikkatle bakıldığında anlaşılmaktadır (İK).*



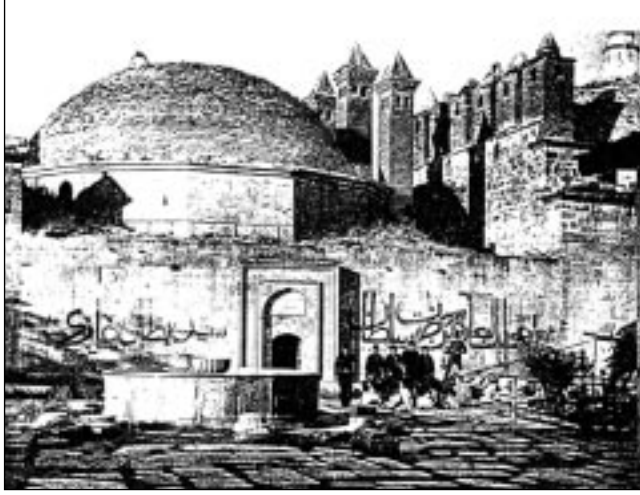
Şadırvanın olduğu bölümden bir başka görünüş. Arka plandaki yüksek yapılar, Ümmühan Hatun Türbesi'nin kuzey bölümü ile Aynî Ana Türbesi ve onun devamı olan yapılardır. Aynî Ana Türbesi'nin üzerinde görülen başı açık kişinin, giyinişinden, bir yabancı olduğu anlaşılıyor (İK).



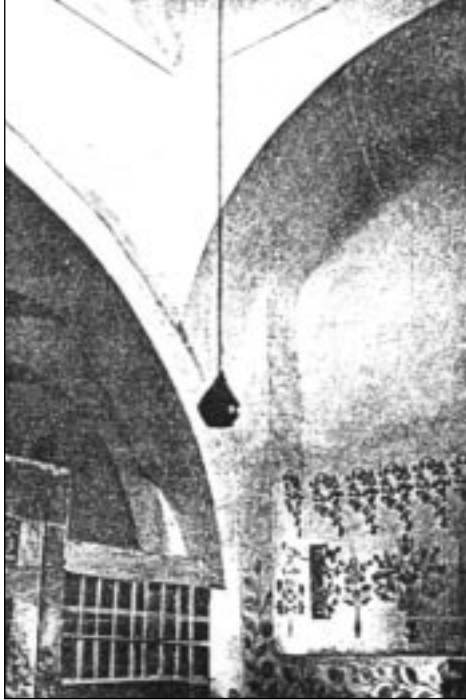
Külliyenin bakımsızlık nedeniyle yıkılmaya yüz tutmuş hâlinde bir başka görünüş. Fotoğrafın ön sağ bölümünde görülen iki kızın giyinişleri dikkate alınınca, o yıllarda Seyitgazi'de yaşayan yerli Rum ve Ermeni ailelerinin ya da Karl Wulzinger'le birlikte gelmiş olanların çocukları olabileceği ihtimali, yaşlılarca ifade edilmiştir (İK).



Karl Wulzinger'in yazdığına göre 1911 yılında külliyedeki tekke, 15-20 kadar derviş vardır. Kırklar meydanı olarak adlandırılan ekmekevinde ve bitişindeki medresede (Halife meydanı) II. Abdülhamid'in redif askerleri kalmaktadır. Duvarın önünde onlardan 5-6 tanesi görülmektedir. Ancak, Abdülhamid 31 Mart 1908 ayaklanmasının ardından,



1909 yılında tahttan indirildiğine göre olaydan yaklaşık iki yıl sonra bile onların neden hâlâ o adla anıldığı anlaşılamamıştır. Ayrıca duvarda aşı boyası ile yazılmış ama, günümüzde silinmeye yüz tutmuş "Muhammed-Ariflerin kutbu Sultan Seyyid Battal Gazi-Ali-Allah" sözleri, net olarak okunmaktadır. Kubbenin kurşun kaplamaları ise sökülüştür. Harabiyetin izleri açıkça görülmektedir (İK).



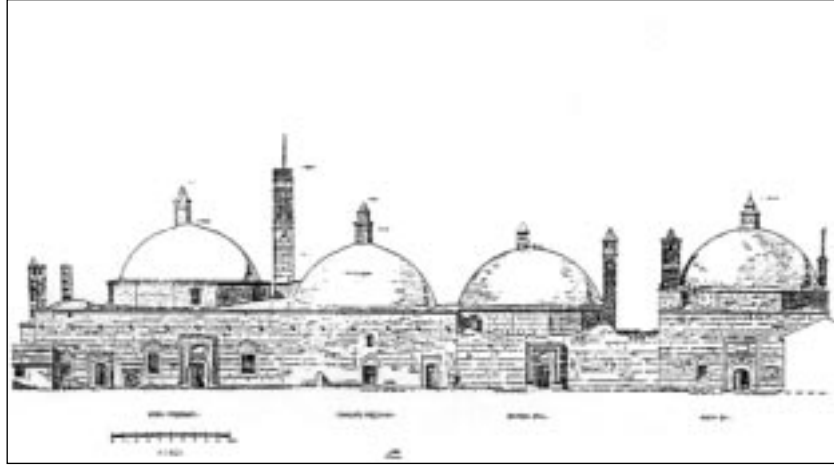
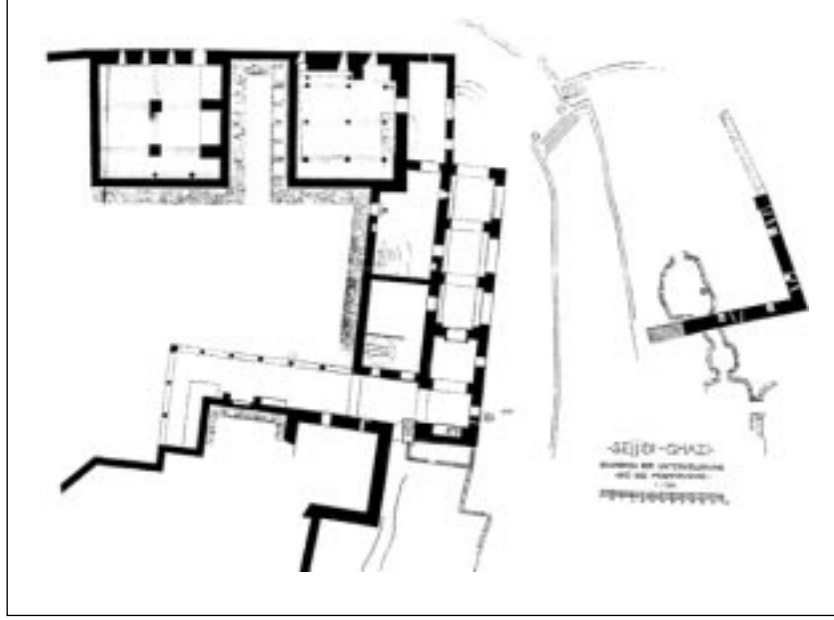
1911 yılında Karl Wulzinger'in tespitlerinden biri daha. Semahanenin içinden bir görünüş. Duvarda görülen çiçek desenleri daha sonra yapılan beyaz badananın altında kalmıştır. Aynı durum Battal Gazi Türbesi için de söz konusudur.



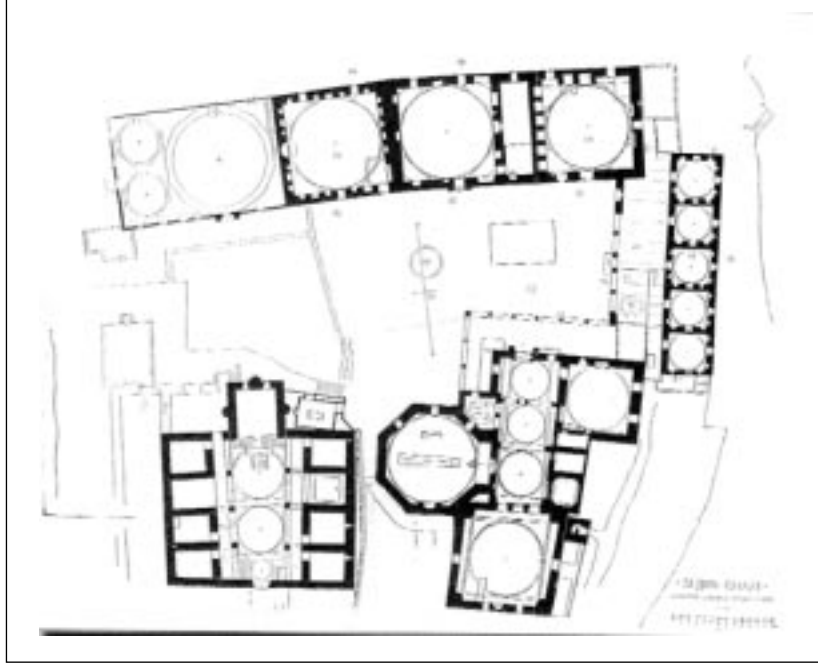
*Karl Wulzinger'in "Seyyid Battal Gazi Türbesi'nin gümüş ve tunç kaplamalı, dikkat çekecek derecede küçük giriş kapısı, bazı zevksiz eklemeler görmezden gelinmek kaydıyla çok güzeldir. İslamî bir maden işi olarak dikkat çeker." sözleriyle tanıttığı kapı ve bir görevli. Adı geçen kapı 1932 yılında bazı değerli eşyalarla birlikte Ankara Etnografya Müzesi'ne götürülmüştür (İK).*



*Çizimin sağ alt köşesindeki 7 Ekim 1911 tarihinden de anlaşılacağı gibi, Karl Wulzinger'in külliye'deki çalışması sırasında çizdiği bir görüntü. Külliye'nin Bektaşî Tekkesi bölümündeki kayyum odasının iç görünüşü. Yönü ocağa dönük olarak başı açık çizilmiş kişi, Wulzinger ya da onunla birlikte gelen Manzel olsa gerek (İK).*



Wulzinger'in çizdiği iki mimarî çalışma. Üstte o tarihte misafirhane olarak kullanılan bodrum bölümü planı; altta külliyenin kuzey yönünü kapatan yapılar dizisinin önden görünüşü. Sağdan sola: Aşevi, ekmekevi, Halife meydanı, Kırklar meydanı.



*Karl Wulzinger'in çizdiği külliye yerleşim planı.*

**KAYNAKÇA:**

- Albek Suzan, Dorylaion'dan Eskişehir'e, Anadolu Üniversitesi Eğitim ve Sağlık Bilimsel Araştırma Vakfı Y. Eskişehir-1991.
- Boratav Pertev Naili, İslam Ansiklopedisi, Battal maddesi C.2, İstanbul-1949.
- Gölpınarlı Abdülbaki, Vilayetname-Menakıb-ı Hünkâr Hacı Bektaş Velî, İnkılap Y. İstanbul-1955.
- Haslok F.R., Bektaşîlik Tetkikleri, MEB. Y. Ankara-2000.
- Küçükcan İlyas, Nakoleia'dan Seyitgazi'ye Seyyid Battal Gazi ve Külliyesi (3.basım), Gazi Üniversitesi Hacı Bektaş Velî Araştırma Merkezi Yayınları, Ankara 2004.
- Melikhof Irene, Hacı Bektaş Velî (Efsaneden Gerçeğe) İstanbul-1988.
- Ocak A. Yaşar, Kalenderîler, TTK. Y. Ank.1992.
- Tolasa Harun, I.Seyyid Battal Gazi Bilimsel Semineri (Bildiriler) Eskişehir-1977

Texier Chorles, Küçük Asya Coğrafyası (Tarihi ve Arkeolojisi) Enformasyon ve Dokümantasyon Hizmetleri Vakfı Y. Ank. 2002.

Wulzinger Karl Drei Bektaschi-Klöster Phrygiens (Frigya'da Üç Bektaşî Tekkesi) lens Verlag Von Ernst Wasmuth A. G. Berlin-1913.

### DİPNOTLAR:

\* Araştırmacı-Yazar, Seyyid Battal Gazi Vakfı Başkanı

<sup>1</sup> Bu konuda Süheyl Ünver şu değerlendirmeyi yapmaktadır: “Onun adının Battal değil Batal olması gerekir. Çünkü çift “t” ile yazılan Battal, işe yaramaz, tembel anlamına gelir. Oysa Batal kahraman, yiğit demektir. Nitekim külliye'deki caminin kapısının girişindeki kitabede de Batal olarak tek “t” ile yazılmıştır. Ama artık Battal şeklinde yazılış ve söyleniş ‘Galat-ı meşhur’ denilen duruma gelmiştir. Düzeltilmesi mümkün olmadığı gibi doğru da değildir.” [Bkz. I. Seyyid Battal Gazi Semineri Bildirileri, s. 118.] Aynı konuda Harun Tolosa ise, “Battal” sözünün “çok cesur, kahraman” anlamına geldiğini ileri sürmektedir (a.g.y. s. 103.). Yeri gelmişken bir tekerlemeye de değinmeden geçemeyeceğiz. “Deme kalbura kallâbur/Lûgat-ı fasihten yeğdir galat-ı meşhur.”, (Yerleşmiş bir yanlış kullanmak, eski kesin sözcükten iyidir).

<sup>2</sup> Yazılı kaynaklar içinde en dikkat çekici olanı ise bir doktora tezidir. Bir örneği 1998 yılı başlarında elimize geçen bu Almanca doktora tezinin orijinal adı “Drei Bektaschi- Klöster Phrygiens” (Frigya'da Üç Bektaşî Tekkesi)'dir ve Karl Wulzinger tarafından 1911-1913 yılları arasında bir süre külliye'de kalınarak hazırlanmıştır. Bir mimarî çalışma kapsamındaki tez, külliyenin 800 yıllık geçmişine ait ilk görsel malzemeler olan fotoğrafları ve çizimleri de içermektedir. Wulzinger, tezinin önsöz bölümüne Seyitgazi'de kaldığı süre içinde tarihî, sosyal ve kültürel nitelikli gözlemlerini de eklemiştir. Bu değerli çalışmanın bir örneği Ali Duran Gülçiçek tarafından bizlere ulaştırılmış olup, önsözü de Daniel Höf tarafından dilimize kazandırılmıştır. Önsöz başlıklı bölüm ise yazımızın eki olarak sunulmuştur.

<sup>3</sup> Bu çeviri, 23.04.2001'de Eskişehir'de Daniel Höf; Türkçe uyarlaması ise İlyas Küçükcan tarafından yapılmıştır. Bkz: Drei Bektaschi-Klöster Phrygiens, Ing. K. Wulzinger, Beiträge zur Bainvissenschaft, Heft 21, Verlag Ernst Wasmuth, A.G. Berlin, 1913.

Elvan elvan yüreğime  
Sevda olup dolan sensin  
Ulaşılmaz bir sevdaya  
Bizi böyle salan sensin

Sen bana âşık ben sana  
Yürüyoruz yana yana  
Can kurban ettik cânâna  
Beni bende bulan sensin

Sensin güzeller güzeli  
Sensin ezeller ezeli  
İlkin ilkisin ileri  
İlel ebed kalan sensin

Tarifin sığmaz kelama  
Anlatamaz bir ulema  
Nazar ettin bu gulama  
Söz kelamın alan sensin

Ta derinden derindesin  
Sekizinci hücremdesin  
Her yanımda içimdesin  
Sende bende olan sensin

Ben sendeyim sen de bende  
İkimiz aynı bedende  
Âşık olan tüm âlemde  
Ölmeden ön ölen sensin

Şehit düştük Kerbelâ'da  
Zeynel'dik senle orada  
Şirini olduk burada  
Bizle bağrın yolan sensin

**Murtaza ŞİRİN**